

POVODÍ LABE, státní podnik

ZÁMĚR OPRAVY

VD Štětí, oprava strojoven jezu a přechodové lávky



Zpracoval:	14.10.2016	Martin Rosa Úsekový technik provozního střediska Roudnice nad Labem Dne: 22.8.2016
Schválil:		Ing. Jiří Feygl ředitel závodu Roudnice n. L. dne:
Schváleno Dokumentační komisí:	dne: 3. 11. 2016 číslo zápisu: 10/2016	Tajemník dokumentační komise

a) identifikační údaje o plánované stavbě:

název stavby – tok, název	VD Štětí, oprava strojoven jezu a přechodové lávky
místo, případně ř. km, k.ú.	Štětí, ř. km 818,938, k.ú. Račice
Inventární číslo DM	9051009951
identifikátor ISYPO	400041604

b) „Odůvodnění účelnosti veřejné zakázky“ v souladu s § 156 zákona č.137/2006 Sb. o veřejných zakázkách, ve znění pozdějších předpisů a ust. § 2 vyhlášky č. 232/2012 Sb

Odůvodnění účelnosti veřejné zakázky :

Popis potřeb, které mají být splněním veřejné zakázky naplněny:

V rámci akce bude provedena kompletní povrchová ochrana přechodové jezu lávky a strojoven jezu, výměna pochozích roštů lávky jezu a výměna skleněných tabulí strojoven jezu. Stávající stav nátěrů je ve špatném stavu, z důvodu dlouhodobého působení klimatických vlivů. Lávka nad jezem VD Štětí má 7 polí, s celkovou plochou o výměře 1960 m², 6 strojoven na pilířích jezu, z nichž 4 jsou částečně betonové a částečně ocelové. Jedna (levobřežní) je z jedné strany prosklená a z druhé ocelovo-betonová a druhá (pravobřežní) je z jedné strany celá ocelová a z druhé ocelovo-betonová. Celková plocha ocelové konstrukce strojoven je 300m² a plocha betonových částí strojoven 180 m². Schodiště a zábradlí má plochu 60 m².

Na přechodové lávce je značná povrchová koroze podélných nosníků, zejména na hranách horních madel ochranný nátěr místy chybí. Profily ocelové konstrukce přechodové lávky mají plošnou povrchovou korozi, u L profilů pro uložení ocelových podlahových roštů je plošná povrchová koroze se zbytky základního nátěru. Na spodním líci profilů je nátěr místy plošně oprýskaný. Na lávce jsou zřetelné četné stopy od protékající vody, ochranný nátěr je v celé ploše zašlý, s četnými výkvěty povrchové koroze. Podlahové rošty mají také v některých místech již silnou povrchovou korozi. U L profilů prosklení strojoven je rovněž silná povrchová koroze.

Vzhledem k charakteru a rozsahu poškození se jedná o závady, které není možno odstranit vlastními pracovníky, například v rámci cyklické údržby VD, ani střediskem služeb. Dalším důvodem záměru a zařazení akce do plánu oprav jsou nutné výškové práce, které není možné zajistit vlastními pracovníky.

Realizací opravy dojde k prodloužení životnosti strojoven jezu a zlepšení vzhledu celého VD.

Popis předmětu veřejné zakázky

Bude provedeno důkladné mechanické očištění ocelových konstrukcí strojoven. Betonová část strojovny bude očištěna vysokotlakým vodním nebo pískovým paprskem – dle stanovené technologie. Dále bude proveden nový nátěr základní barvou a dvojnásobný krycí nátěr, odstín – modrá (jako konstrukce přechodové lávky jezu) – ocelová část. Betonová část bude opatřena epoxidovou finální stěrkou Nitomortan FC. (jako pilíře jezu). Místa, která nebude možné důkladně mechanicky očistit, požadujeme provést očištění chemickým odstraňovačem rzi a starých nátěrů.

Součástí akce záměru je kompletní výměna oken na strojvných jezů. Jedná se o skleněné tabule v ocelovém rámu. Tyto tabule jsou instalovány z vnější strany strojovny jezu, tudíž na tuto akci je zapotřebí výškových prací. Při výměně, bude nutné kompletního očištění a nátěru rámu oken, dále následná aplikace nových skleněných tabulí. Jedna strojovna velínu se skládá z 66 ks skleněných tabulí. Tabule budou polepeny siluetami proti nárazu ptáků, na každý velín po 5 kusech.

Jelikož střechy strojoven mají nedostatečný přesah, dochází ke stékání vody přímo na betonovou část strojovny. Na každou strojovnu budou osazeny okapní žlaby. Tento krok je nezbytný pro životnost nátěrů betonových konstrukcí strojoven.

V průběhu prací bude nutné demontovat pochozí pozinkové rošty a plechy, které budou nahrazeny novými. Jedná o kompletní výměnu roštů na přechodových lávkách jezů, celkem na šesti jezových polích o délce jedné lávky 25 m, přičemž rošty na jedné lávce jezového pole jsou již kompletně vyměněny. Jedná se celkem o 215 ks roštů o rozměrech 195x58,5cm.

Celkem bude vyměněno 216 ks pochozích roštů.

Dále bude provedena oprava cca 378 ks oken (přesklení).

Dále proběhne osazení strojoven okapními žlaby.

Rovněž bude ošetřen a natřen pod podlahou vedený kabelový ocelový rošt za pomoci horolezecké techniky.

Součástí akce, bude vypracování kontrolního a zkušebního plánu, který bude kontrolovat jak očištěný povrch před nátěry a kontrolovat kvalitu svárů na ocelových konstrukcích, tak kontrolu provedení tloušťky nátěrů.

Plocha ocelové konstrukce přechodové lávky	1960 m ²
Schodiště a zábradlí	60 m ²
Plocha ocelkové konstrukce strojovny jezu	100 m ²
Plocha betonové konstrukce strojoven jezu	115 m ²

Celková plocha nátěrů **cca 2300 m²**

Celková plocha je stanovena odhadem dle měření běžného metru, Upřesnění výkazu výměr bude provedeno projektantem.

Předpokládaný termín splnění veřejné zakázky:

2016 – projektová dokumentace, výběr zhotovitele

2017 - realizace

Další informace odůvodňující účelnost veřejné zakázky:

- Významné prodloužení životnosti ocelových a betonových konstrukcí jezů.
- Zvýšení bezpečnosti při pohybu zaměstnanců na přechodové lávce.
- Výrazné zlepšení vzhledu vodního díla.

Popis vzájemného vztahu předmětu veřejné zakázky a potřeb zadavatele

Správce řeky Labe, jímž je Povodí Labe, státní podnik, musí dle zákona pečovat o funkčnost vodních děl. Opravou dojde k zamezení další koroze, tím k prodloužení životnosti majetku Povodí Labe, státní podnik. Opravou se zamezí nárůstu poruch a zabrání se tak vzniku mnohem větších škod na majetku státu. Neřešením vzniklé situace dojde k nárůstu nákladů na její pozdější opravu.

c) Stanovení nákladů na realizaci stavby s uvedením způsobu stanovení těchto nákladů

Název	Dílčí název	Cena za jednotku		Cena celkem
		počet ks	cena	
Obnova nátěrů lávky	Obnova PKO lávky, schodišť a žebříků	1	2 245 600 Kč	2 245 600 Kč
	celkem			2 245 600 Kč
Výměna roštů lávky	Výměna pochozích roštů lávek - 5ks	5	211 500 Kč	1 057 500 Kč
	celkem			1 057 500 Kč
Oprava strojoven jezu	Oprava strojoven na mezilehlých pilířích jezu - 6 ks	6	378 356 Kč	2 270 136 Kč
	celkem			2 270 136 Kč
VON	Vedlejší a ostatní náklady	1	204 331 Kč	204 331 Kč
	celkem			204 331 Kč
CELKEM bez DPH				5 777 567 Kč

Položkový rozpočet je přílohou tohoto ZO.

d) požadavky na celkové urbanistické a architektonické řešení stavby a požadavky na stavebně technické řešení stavby, na tepelně technické vlastnosti stavebních konstrukcí, odolnost a zabezpečení z hlediska požární a civilní ochrany, souhrnné požadavky na plochy a prostory, apod.

V rámci akce není třeba navrhovat urbanistické a architektonické řešení stavby a není potřeba posuzovat tepelně technické vlastnosti konstrukcí ani odolnost a zabezpečení z hlediska požární a civilní ochrany. Zařízení staveniště je možné zřídit uvnitř objektu VD Štětí. Během prací musí zhotovitel zajistit staveniště tak, aby nedocházelo ke spadu tryskaného materiálu a aplikovaných barev do vodního toku.

e) územně technické podmínky pro přípravu území, včetně napojení na rozvodné a komunikační sítě a kanalizaci, rozsah a způsob zabezpečení přeložek sítí, napojení na dopravní infrastrukturu, vliv stavby, provozu nebo výroby na životní prostředí, zábor zemědělského a lesního půdního fondu, apod.

Další speciální přípravu území, napojení na komunikační sítě, kanalizaci a vodovod není nutné. Rovněž nebude, v souvislosti s opravou nutno provést přeložky komunikací, sítí technického vybavení apod.

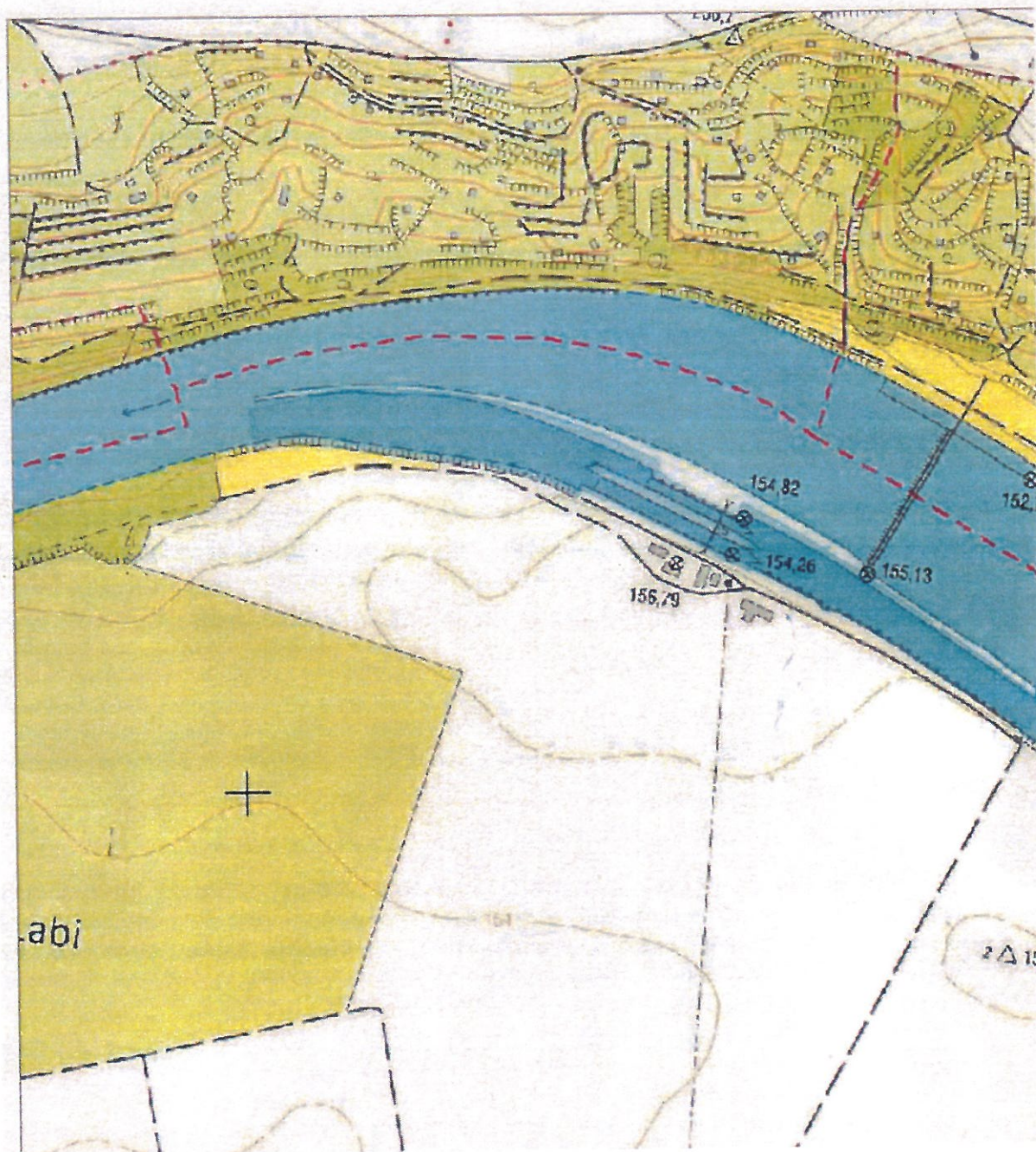
V případě potřeby napojení na el. energie si zhotovitel zajistí podružné měření.

Vzhledem k tomu, že práce budou probíhat na vodním toku, bude veškeré zařízení a pracoviště zajištěno tak, aby nedošlo k znečištění vody v řece barvou a jinými škodlivými látkami.

Za porušení bezpečnosti práce nebo znečištění recipientu bude zodpovědný zhotovitel opravy.

f) majetkoprávní vztahy doložené snímkem pozemkové mapy a výpisem z katastru nemovitostí

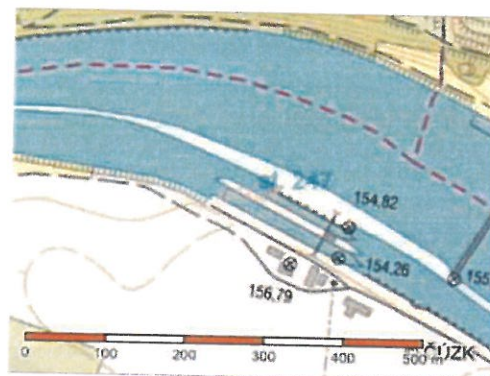
Oprava bude prováděna na pozemku p.č. 654/1 v k.ú. Račice a 2075 v k.ú. Štětí, který je majetkem státu, k němuž má právo hospodaření Povodí Labe, státní podnik. Proto v souvislosti s plánovanou opravou a následným provozem není třeba řešit žádné majetkoprávní vztahy (viz. přiložená katastrální mapa a výpis z katastru nemovitostí).



situace z katastrální mapy

Informace o pozemku

Parcelní číslo:	st. 247
Obec:	Račice (565482)
Katastrální území:	Račice u Štětí (737330)
Číslo LV:	267
Výměra [m ²]:	51198
Typ parcely:	Parcela katastru nemovitostí
Mapový list:	GUST2880,V.S.II-10-08
Určení výměry:	Graficky nebo v digitalizované mapě
Druh pozemku:	zastavěná plocha a nádvoří
Stavba na pozemku:	vod.dílo, stavba k plaveb.účelům v korytech nebo na březích vod.toků



Vlastníci, jiní oprávnění

Vlastnické právo	Podíl
Česká republika,	
Právo hospodařit s majetkem státu	Podíl
Povodí Labe, státní podnik, Víta Nejedlého 951/8, Slezské Předměstí, 50003 Hradec Králové	

Způsob ochrany nemovitosti

Nejsou evidovány žádné způsoby ochrany.

Seznam BPEJ

Parcela nemá evidované BPEJ.

Omezení vlastnického práva

Nejsou evidována žádná omezení.

Jiné zápisy

Nejsou evidovány žádné jiné zápisy.

Nemovitost je v územním obvodu, kde státní správu katastru nemovitostí ČR vykonává [Katastrální úřad pro Ústecký kraj, Katastrální pracoviště Litoměřice](#)

Zobrazené údaje mají informativní charakter. Platnost k 27.02.2014 10:45:17.

© 2004 - 2014 [Český úřad zeměměřický a katastrální](#) · Pod sídlištěm 1800/9, Kobylisy, 18211 Praha 8

Verze aplikace: 5.0.0 build 1

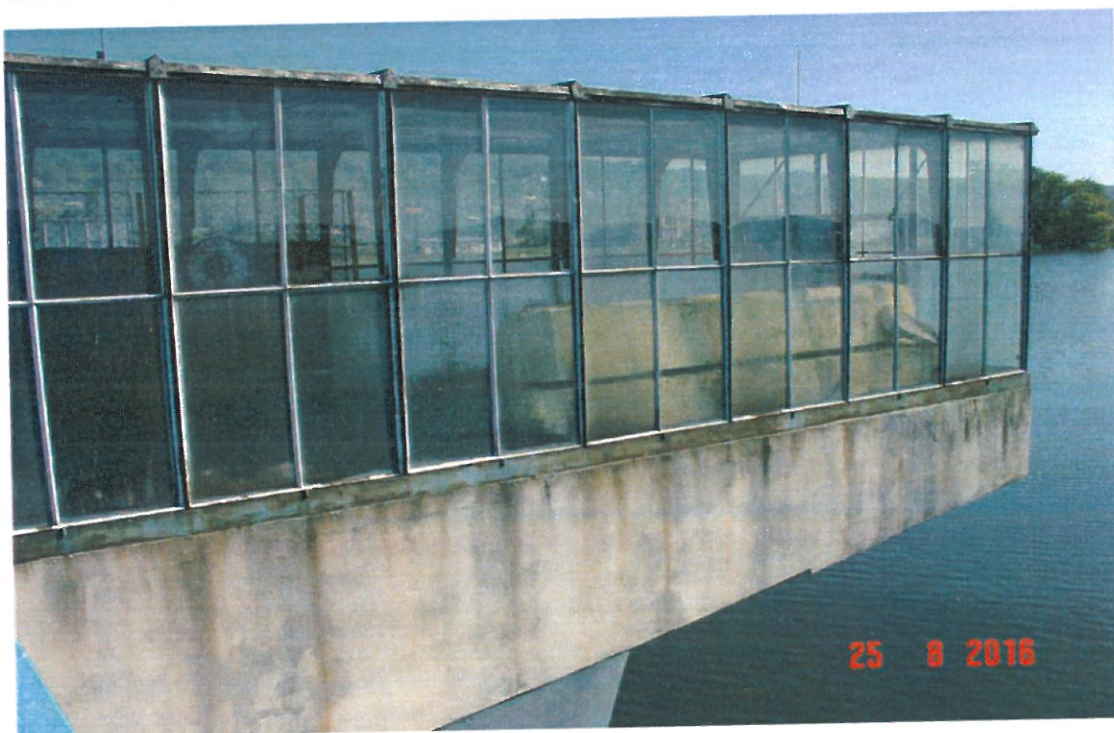
výpis z katastru nemovitostí

g) požadavky na zabezpečení budoucího provozu (užívání) stavby energiemi, vodou, pracovníky, apod. a předpokládanou výši finančních potřeb jak provozu, tak i reprodukce pořízeného majetku a zdroje jejich úhrady v roce následujícím po roce uvedení stavby do provozu

Budoucí provoz bude zajištěn pracovníky VD Štětí v rámci cyklické údržby vodního díla a provozních nákladů aktuálního plánu závodu Roudnice n.L.

h) Dokumentace současného stavu, fotodokumentace současného stavu, soupis jednotlivých položek

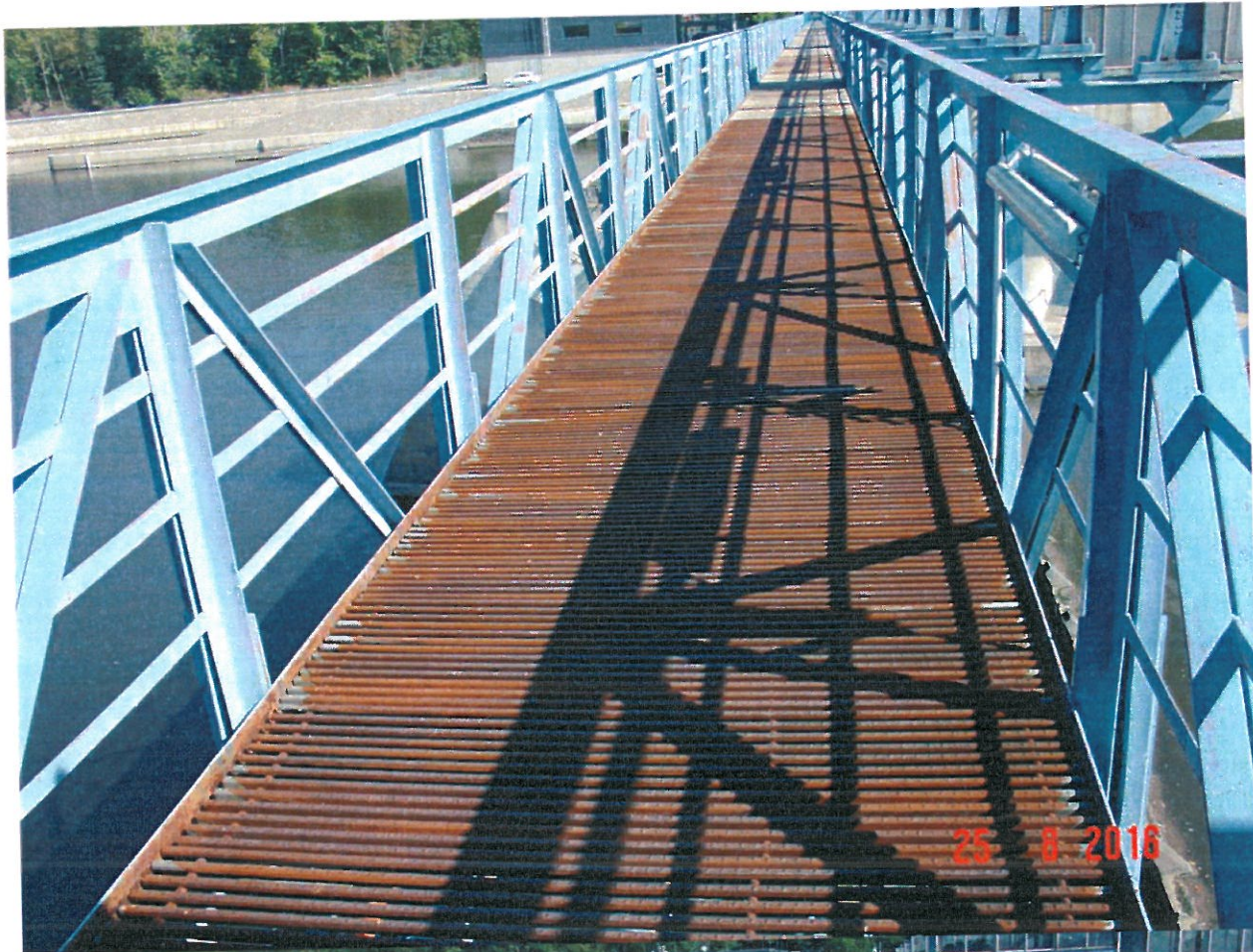
Strojovny jezu:





Přechodová lávka přes jezová pole:





Soupis jednotlivých položek

Skleněné tabule velínů jezu VD Račice			
Strojovna:	rozměry skel:	celkem:	
1 PB	116x56cm	36ks	
MVE	92x56cm	6ks	
	56x31,5cm	2ks	
V boční části strojovny je sklo nahrazeno plechovými tabulemi z důvodu častého rozbíjení			
2	116x56cm	52ks	
	56x52cm	12Ks	
	56x31,5cm	2ks	
3	116x56cm	52ks	
	56x52cm	12Ks	
	56x31,5cm	2ks	
4	116x56cm	52ks	
	56x52cm	12Ks	
	56x31,5cm	2ks	
5	116x56cm	52ks	
	56x52cm	12Ks	
	56x31,5cm	2ks	
6 LB	116x56cm	62ks	
Velín jezu	92x56cm	6ks	
	56x31,5cm	2ks	
Rošty na přechodové lávce VD Račice			
rozměry:	195x58,5cm	43Ks/1 strojovna	
	celkem:	216 roštů	

Příloha: položkový rozpočet

